

CAPÍTULO 1

**CAPACIDADES TERRITORIALES DEL
DEPARTAMENTO DE SUCRE**

Introducción

El departamento de Sucre está localizado al norte de Colombia, más específicamente entre los 10°08'03" y 08°16'46" de longitud norte y los 74°32'35" de longitud, en la región de la llanura del Caribe colombiano; se encuentra en la que es considera el área más septentrional de Colombia y de Suramérica. Limita por el norte y el este con el departamento de Bolívar al sur con los departamentos de Antioquia y Córdoba, al oeste con el departamento de Córdoba y al noreste el Mar Caribe (Díaz-Aguilera, 2005). Con una extensión de tierra de 10.670 Km², la cual presenta para el área urbana una extensión de 10.280.55 Km² mientras que para el área rural la extensión esta se encuentra en 70.11 Km². A su vez, el departamento de Sucre representa un 0,9% de la extensión total de la República de Colombia y el 8,5% de la región Caribe (Gobernación de Sucre, 2011).

Sucre, está compuesto por cinco subregiones y 26 municipios de acuerdo con su división político-administrativa. Las cinco subregiones son:

- Subregión Morrosquillo
- Subregión Sabanas
- Subregión Mojana
- Subregión San Jorge
- Subregión Montes de María

Por otra parte, la población del departamento se encuentra alrededor 850.000 personas, según datos proyectados por parte del Departamento Administrativo Nacional de Estadística –DANE- al año 2016. La tasa de crecimiento poblacional se encuentra alrededor del 0,9% anual. Su población representa el 8,5% del total de la región Caribe. La mayor parte se concentra en su capital, el municipio de Sincelejo, al igual que sucede con el resto de departamentos de la región (Gobernación de Sucre, 2011).

En sus tierras predomina el clima cálido, con temperaturas medias entre 27°C y 30° C y una humedad relativa del 85% y las lluvias se distribuyen durante el año, básicamente en dos períodos, alternándose con épocas secas. Por sus condiciones topográficas y por su alta riqueza hídrica se presentan dos tipos de inundaciones, súbitas o repentinas que son las producidas por el desbordamiento de grandes arroyos e inundaciones menores por las corrientes generadas por los torrenciales aguaceros en los diferentes municipios de la región (Díaz-Aguilera, 2005).

Las principales actividades económicas del departamento de Sucre giran alrededor de la ganadería, la agricultura, el comercio y otros servicios. Cuenta con una excelente calidad de ganado vacuno de alta selección, considerándose ésta, una de las mejores del país (Díaz-Aguilera, 2005).

Con respecto al turismo, el departamento desafortunadamente no ha sido explotado en su totalidad, se encuentra rezagado en comparación con otras zonas de la región, tales como Cartagena, Barranquilla y Valledupar, donde el turismo se ha convertido en uno de los sectores económicos más importantes y dinámicos. A pesar de todo lo anterior, Sucre se caracteriza por ser un gran productor de artesanías, lo que ha permitido a través de los años ir mejorando sus condiciones de calidad de vida. El departamento presenta una vocación agrícola. Los suelos están compuestos por las clases II, III y IV¹, y comprenden el 51% del área total del departamento representada en 560.546 hectáreas; el 60% del suelo se encuentra localizado dentro de las formaciones ecológicas bosque seco premontano y bosque seco tropical, y el 40% restante de los suelos se encuentra localizado al sur del Departamento, perteneciendo a las formaciones ecológicas de bosque húmedo tropical y premontano (Díaz-Aguilera, 2005).

Con base en la descripción general del departamento de Sucre, este capítulo profundiza en las condiciones generales de esta región desde cuatro dimensiones, las cuales orientarán su descripción. Desde un ámbito político, económico, social y tecnológico. Con el fin de generar un perfil integral del departamento.

1 Estas clases de suelos son los aptos para cultivos intensivos y otros usos. Este grupo cubre un área de 116.381 hectáreas que equivale al 6.9% de la superficie estudiada, y en él se incluyen todas las tierras generalmente arables y adecuadas para cultivos intensivos y permanentes. Información tomada de: <https://www.oas.org/dsd/publications/Unit/oea30s/ch028.htm>

Metodología

Este capítulo de investigación se elaboró con base en información obtenida del Departamento Nacional de Planeación -DNP- tomando como referencia las fichas departamentales. Además, se complementó con información proveniente del Departamento Administrativo Nacional de Estadística –DANE-, Ministerio de educación Superior y Colciencias.

Resultados

Dimensión Política

Tipología departamental

La tipología departamental hace referencia a una metodología construida por el Departamento Nacional de Planeación –DNP- con el fin de identificar las potencialidades carencias y necesidades de los entornos territoriales. Ésta permite a partir de la valoración de dimensiones generar un diagnóstico integral del departamento y la focalización adecuada de políticas públicas sectoriales para el mejoramiento de aquellas dimensiones en las cuales los departamentos no presentan fortalezas. Los componentes incluidos para la construcción de las tipologías departamentales son: funcionalidad urbano regional, dinámica económica, calidad de vida, ambiental, seguridad e institucional (DNP, 2015).

Para el caso de Sucre, los resultados se presentan en la Figura 1, entre más puntuación y más se acerque hacia el límite del hexágono, mayor desarrollo en una dimensión tendrá. Así, las mayores dimensiones, desarrollados para Sucre son: urbana, económica y seguridad.

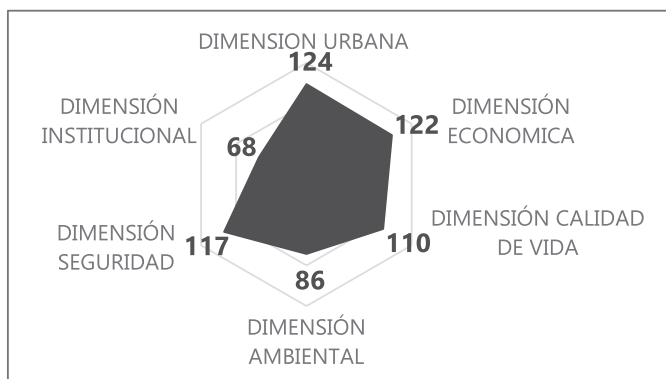


Figura 1. Entorno de Desarrollo Sucre - 2014

Fuente: DNP, 2014

Con base a estos resultados, de acuerdo con la clasificación en la tipología departamental, Sucre tiene una categorización tipo D. Se infiere que el departamento presenta una calidad de vida modesta, por otra parte, se hace necesario fortalecer la institucionalidad principalmente en la capacidad de atraer inversiones además de la generación de recursos propios (DNP, 2015).

Categorización Departamental

De acuerdo con la resolución no. 679 del 28 de noviembre de 2016 que establece la categorización departamental para la vigencia del año 2017, Sucre se encuentra en la categoría 3 respecto al artículo 1 de dicha resolución (Contaduría General de la Nación, 2016). Esto se sustenta desde tres características: población, Ingresos Corrientes de Libre Destinación – ICLD- y gastos de funcionamiento.

Desempeño Integral

Desde el año 2006 el DNP a través de la Dirección de Desarrollo Territorial Sostenible –DDTS- ha establecido una evaluación para la gestión pública que permite desde las etapas de programación, ejecución y seguimiento realizar un diagnóstico de los municipios y realizar recomendaciones para la toma de decisiones que puedan mejorar sus condiciones (DNP, 2017).

El Índice de Desempeño Integral es la herramienta de evaluación que posee el DNP para evaluar la gestión pública. Este índice se calcula a partir de cuatro (4) esferas (DDTS, 2016), las cuales se describen a continuación

- Gestión: refiere a componentes de capacidad administrativa y desempeño fiscal
- Eficacia: trata sobre el avance en el plan de desarrollo de acuerdo a los cumplimientos de las metas de producto
- Eficiencia: se realiza una comparación entre los productos obtenidos frente a los insumos utilizados además de un análisis de productividades en aspectos como la educación, salud y agua potable.
- Requisitos legales: refiere a las comparaciones entre el Sistema General de Participación –SGP- asignado en CONPES, el SGP incorporado en presupuesto y el SGP ejecutado en gasto.

Con base en esto, es posible caracterizar a los municipios de acuerdo a unos rangos dependiendo del componente a analizar de igual manera con el Índice de Desempeño Integral. Esto se evidencia en la Tabla 1.

Tabla 1. *Rango de calificación Desempeño Integral*

Rango de Calificación	Niveles de Cumplimiento
≥ 80	Sobresaliente
≥ 70 y < 80	Satisfactorio
> 60 y < 70	Medio
≥ 40 y < 60	Bajo
< 40	Critico

Fuente: DDTs (2016)

En relación con los resultados municipales es posible construir resultados agregados por departamento, estableciendo un promedio municipal por cada componente así mismo construir un promedio agregado departamental del Índice de Desempeño Integral que permitirá realizar comparaciones sobre gestión pública.

De aquí que, para determinar el estado del Índice de Desempeño Integral en el Departamento de Sucre se presenta una comparación entre el año 2011 y el año 2014 en cada uno de los componentes del Índice con el fin de conocer el avance que ha tenido, el departamento.

Así mismo, se presenta una comparación para el año 2014 de cada uno de los componentes y el promedio nacional departamental.

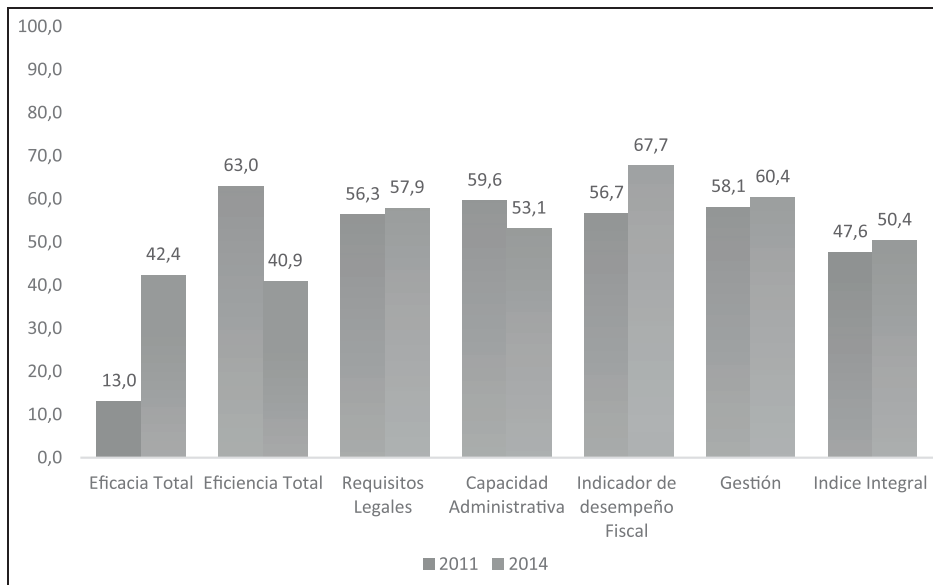


Gráfico 1. Evaluación del Desempeño Integral, Sucre 2011-2014

Fuente: elaboración propia con base en datos de DNP

El Gráfico 1 muestra la evolución que ha tenido el Índice de Desempeño Integral y sus componentes en el Departamento de Sucre. Se infiere que de los cuatro componentes que integran el Índice, solo uno ha presentado una disminución, y es el de eficiencia con una reducción de más de 20 puntos. Se resaltan los resultados obtenidos en el componente de eficacia porque éste aumentó un 226.15% de 2011 a 2014. De acuerdo con estos comportamientos, el Índice de Desempeño Integral para el 2014 en el Departamento de Sucre fue del 50.4, esto se traduce en unos niveles de cumplimiento bajos respecto a la Tabla 1 con lo cual se necesita una mayor gestión pública en el departamento.

Desde esta perspectiva se realiza, además, una comparación entre el Índice de Desempeño integral agregado por el Departamento de Sucre y los resultados a nivel regional y nacional, cómo se evidencia en el Gráfico 2.

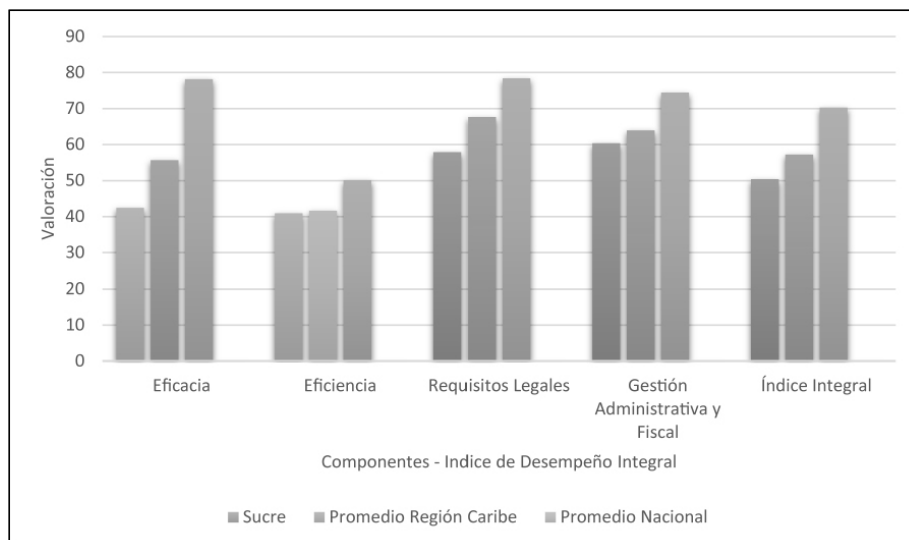


Gráfico 2. Comparación Índice de desempeño integral a nivel regional y nacional con el Departamento de Sucre, Año 2014.

Fuente: elaboración propia con base en datos del DNP

Dimensión Económica

Producto Interno Bruto

El Producto Interno Bruto –PIB- es la variable por excelencia que representa el crecimiento económico de los entes territoriales, ya que mide el valor de mercado de los bienes y servicios finales producidos (Mankiw, 2012). A su vez, los desagregados que se construyen a partir de éste, permiten tener una visión global de la economía del departamento de Sucre

Los resultados para el departamento de Sucre respecto al PIB se han mantenido con un crecimiento positivo desde el periodo analizado de 2000 a 2014 (ver Tabla 2). El año de una mayor tasa de variación del PIB se registra en el 2006, con un aumento del 9.3%. Por otra parte, el año donde el PIB experimento la menor variación es en el año 2010, el cual coincide con la crisis que sucedió a nivel mundial causada principalmente por los mercados financieros.

Ahora bien, el peso que ha tenido el PIB de Sucre sobre el PIB de Colombia ha sido estable, aportando en todos los años analizados (i.e., 2000-2014) el 0,8% del total del PIB de Colombia, exceptuando el año

2003 donde la participación del PIB de Sucre en el PIB de Colombia estuvo en el 0,7%.

Tabla 2. Comparación y participación del PIB de Sucre y el PIB de Colombia (a precios constantes).

Años	PIB Sucre (Miles Millones de pesos)	Variación Anual	PIB Colombia (Miles Millones de pesos)	Variación Anual	Participación del PIB de Sucre en PIB Colombia
2000	2,237	-	284,761	-	0.8%
2001	2,275	1.7%	289,539	1.7%	0.8%
2002	2,290	0.7%	296,789	2.5%	0.8%
2003	2,296	0.3%	308,418	3.9%	0.7%
2004	2,463	7.3%	324,866	5.3%	0.8%
2005	2,577	4.6%	340,156	4.7%	0.8%
2006	2,817	9.3%	362,938	6.7%	0.8%
2007	3,035	7.7%	387,983	6.9%	0.8%
2008	3,137	3.4%	401,744	3.5%	0.8%
2009	3,322	5.9%	408,379	1.7%	0.8%
2010	3,326	0.1%	424,599	4.0%	0.8%
2011	3,548	6.7%	452,578	6.6%	0.8%
2012	3,741	5.4%	470,880	4.0%	0.8%
2013	3,919	4.8%	493,831	4.9%	0.8%
2014	4,133	5.5%	515,528	4.4%	0.8%

Fuente: elaboración propia con base en datos del DNP

Producto Interno Bruto por Rama de Actividades

El PIB, por rama de actividades revela las principales características de la economía. Para el caso del departamento de Sucre, la diversidad de actividades que soportaron la economía del año 2014 gira en torno a seis actividades principales, las cuales se presentan en el Gráfico 3.

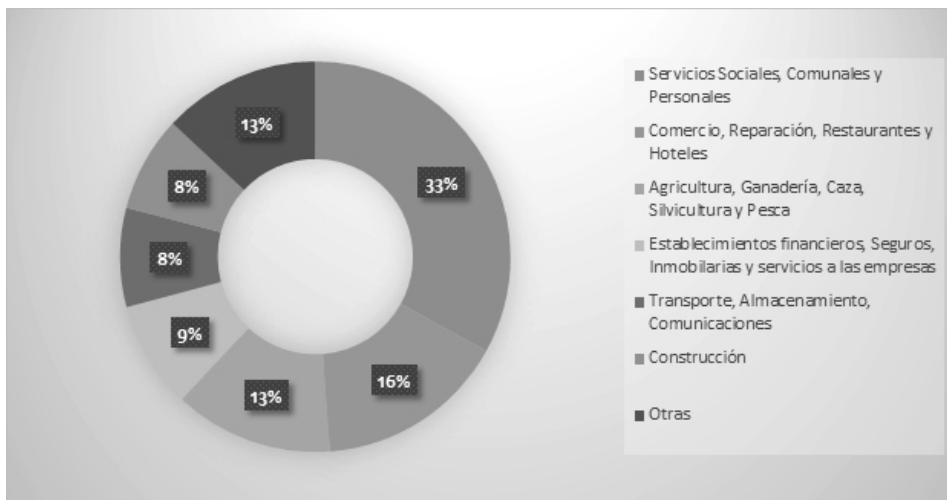


Gráfico 3. Participación de las actividades económicas del departamento de Sucre en el PIB departamental, año 2014

Fuente: elaboración propia con base en datos del DNP

La composición del PIB, por rama de actividades para Sucre en el año 2014 se encuentra principalmente en actividades de servicios sociales, comunales y personales con una participación del 33% del total del PIB departamental. Así mismo, se destacan las actividades de comercio y agricultura que conjuntamente aportan un 29% al PIB departamental. Otras representan el 13% del total de las actividades económicas que componen el PIB de Sucre. Entre éstas se encuentran actividades en industria manufacturera, actividades suministro de electricidad, gas y agua y actividades en explotación de minas y canteras.

Desempeño Fiscal

Mediante una metodología que involucra las cuentas de ejecución presupuestal para realizar inferencias en relación a estos componentes, se construye el indicador total de desempeño fiscal. Este indicador muestra los procesos de descentralización fiscal del país a través de los entes territoriales (i.e., departamentos y municipios) (DNP, 2013).

La construcción del indicador de Desempeño fiscal consta de seis (6) indicadores que se obtienen a partir de la estructura de cuentas del presupuesto del ente. Según el DNP (2013) los indicadores que intervienen en la construcción del indicador son:

- Autofinanciación de los gastos de funcionamiento: refiere a que parte de los recursos de libre destinación se destina a pagar nómina y gasto general de operación.
- Respaldo del servicio de la deuda: este indicador hace alusión a la proporción de los ingresos disponibles que respaldan el servicio de la deuda del departamento.
- Dependencia de las transferencias de la nación y las regalías (SGR): este indicador representa la importancia que tienen los recursos de transferencias del SGR en relación con las fuentes de financiación del departamento.
- Generación de recursos propios: complementando el indicador anterior, éste refleja el peso relativo de los ingresos tributarios en el total de los ingresos corrientes.
- Magnitud de la inversión: este indicador refiere a la cuantificación del grado de inversión que hace la entidad territorial respecto al gasto total.
- Capacidad de ahorro: se trata sobre el balance entre los ingresos corrientes y los gastos corrientes, este balance da como resultado el ahorro corriente como porcentaje de los ingresos corrientes del departamento.

De acuerdo con los resultados de los indicadores, es posible construir rangos de calificación que permiten develar el estado del fisco en los departamentos, estos rangos se exhiben en la Tabla 3.

Tabla 3. Rango de calificación Desempeño Fiscal

Rango de Calificación	Niveles de Cumplimiento
≥ 80	Solvente
≥ 70 y < 80	Sostenible
> 60 y < 70	Vulnerable
≥ 40 y < 60	Riesgo
< 40	Deterioro

Fuente: DNP (2013)

A continuación, se presentan los resultados del desempeño fiscal para el Departamento de Sucre realizando unas comparaciones entre los años 2011 y 2014 con el fin de evidenciar el avance en este indicador.

Tabla 4. Desempeño Fiscal Sucre - Comparación entre años 2011 y 2014

Indicadores	2011	2014	Resultado
Porcentaje de ingresos corrientes destinados a funcionamiento	69,7	68,9	Mejóro
Magnitud de la deuda	1,9	2,2	Disminuyó
Porcentaje de ingresos por transferencias	80,3	82	Mejóro
Porcentaje de ingresos propios	43,5	54,3	Mejóro
Porcentaje del gasto para inversión	85,1	93,3	Mejóro
Capacidad de ahorro	28,8	41,6	Mejóro
Indicador Desempeño Fiscal	56,7	67,7	Mejóro

Fuente: DNP (2013)

Los resultados de la evolución del desempeño fiscal para Sucre han tenido una mejoría pasando de una calificación de desempeño fiscal en riesgo, a una calificación de vulnerable, de acuerdo con la Tabla 3. Por otra parte, la mayoría de los indicadores que componen al desempeño

fiscal, presentaron mejorías de 2011 al 2014; sin embargo, el indicador de magnitud de la deuda disminuyó, ya que pasó de ser 1,9 a un indicador mayor, es decir, de 2,2.

En conclusión, un departamento vulnerable en cuanto al desempeño fiscal significa, que a pesar de que es posible cumplir con los límites de gastos de la ley 617 de 2000 y generar ahorros propios, existe una alta dependencia por las transferencias que el estado realiza al departamento (DNP, 2013).

Dimensión Social

Características poblacionales

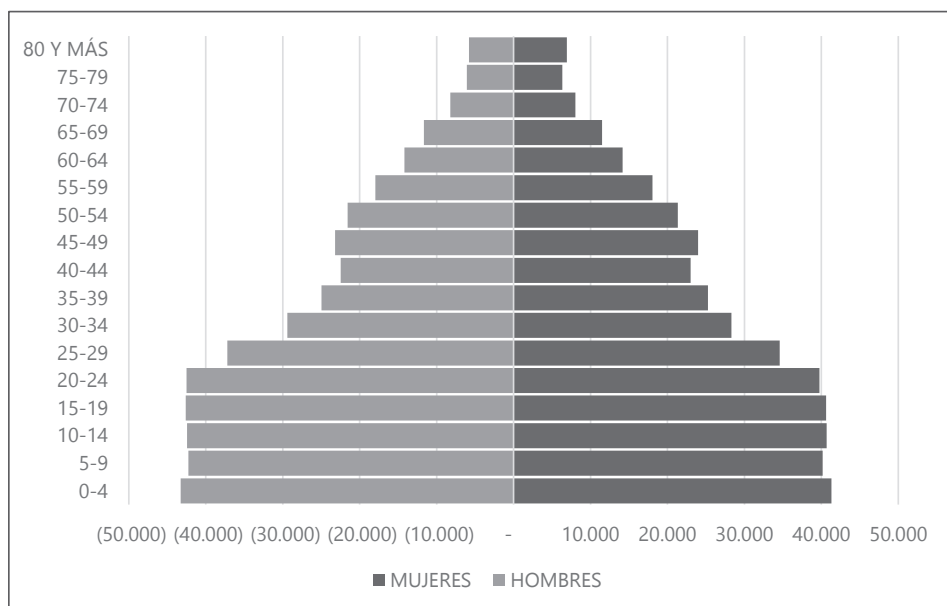


Gráfico 4. Pirámide Poblacional por rango de edades

Fuente: DANE (2016)

Respecto a los resultados de la pirámide poblacional y a los cálculos realizados a partir de ésta, para el año 2016 la población del departamento de Sucre se encuentra concentrada principalmente en las cabeceras. Así mismo, presenta una mayor proporción de hombres que de mujeres, lo cual está representado en la tasa de masculinidad con valor de 103, es decir, por cada 100 mujeres existen 103 hombres en el departamento. Por otro lado, la población es de carácter progresivo (joven) ya que el Índice

de SundBarg y el Índice de Friz así lo develaron. El Índice de SundBarg presenta una mayor proporción de jóvenes (respecto a edades intermedias) que adultos (respecto a edades intermedias). En cuanto al Índice de Friz, éste superó el valor de 160 con lo cual se infiere que la población es joven (Torres-Degró, 2010).

Tabla 5. Indicadores poblacionales Departamento de Sucre, Año 2016

Indicadores Poblacionales	
Total población en el departamento	859.913
Porcentaje población departamento del total nacional	1,8%
Total población en cabeceras	579.309
Total población resto	280.604
Total población hombres	435.752
Total población mujeres	424.161
Índice de Friz	166
Índice de SundBarg	57
	39
Índice de envejecimiento	26
Índice de vejez o longevidad	8
Índice de juventud	28
Tasa de dependencia	58
Tasa de masculinidad	103

Fuente: elaboración propia con base en datos del DANE

Índice de Pobreza Multidimensional

El Índice de pobreza multidimensional –IPM-, promocionado por el Programa de las Naciones Unidas –PNUD-, consiste en la identificación de carencias en las dimensiones del Índice de Desarrollo Humano –IDH-, y revela el número de personas que son multidimensionalmente pobres (i.e., que sufren carencias en un 33% o más de los indicadores que contienen al IPM). Existen diversas consideraciones al examinar este Índice de acuerdo a Kovacevic & Calderon (2014):

1. Un hogar es considerado multidimensionalmente pobre si el total de privaciones de indicadores del IPM es igual o mayor al 33%.
2. Un hogar es considerado severamente multidimensionalmente pobre si su puntuación en la privación de indicadores del IPM es igual o mayor al 50%.
3. Se considera que un hogar es casi multidimensionalmente pobre si la puntuación en la privación de indicadores del IPM es 25% o más pero menor que 33%.
4. Se considera que un hogar es privado pero no cerca de ser multidimensionalmente pobre si la puntuación de la privación de los indicadores del IPM es positiva menor que el 25%.
5. Si un hogar es privado de tener un indicador del IPM entonces todos sus miembros son privados también.

En Colombia, el cálculo del IPM lo realiza el Departamento Nacional de Planeación, el cual difiere en ciertos aspectos al propuesto por el PNUD. Este establece la unidad de análisis a los hogares colombianos, además de considerar cinco dimensiones que a su vez están conformadas por variables que determinan en conjunto el IPM (DANE, 2014).

Las dimensiones analizadas del IPM en Colombia son: condiciones educativas del hogar, condiciones de niñez y juventud, trabajo, salud y acceso a servicios públicos domiciliarios y condiciones de vivienda. En conjunto, estas dimensiones contienen quince (15) variables que especifican su cualidad. Así, se considera que un hogar es “pobre” si existe carencia de al menos un tercio de las variables que conforman el IPM, es decir, del 33% (DANE, 2014).

La Tabla 6 muestra de acuerdo al Censo de 2005 realizado por el DANE el estado del IPM del departamento de Sucre, comparándolo con la región caribe y el total nacional.

Tabla 6. *Porcentaje promedio de hogares que presentan privación por variable del Índice de Pobreza multidimensional, comparación entre departamento de Sucre, Región Caribe y Nacional. Con datos de Censo 2005*

Privación por variable	Sucre	Total región Caribe	Total Nacional
Índice de Pobreza Multidimensional -IPM-	73,1%	65,3%	49%
Bajo logro educativo	74,8%	66,2%	62,2%
Analfabetismo	38,6%	29,7%	18,5%
Inasistencia escolar	8,7%	11,0%	8,9%
Rezago escolar	35,1%	34,2%	27,8%
Barreras de acceso a servicios para cuidado de la primera infancia	22,7%	22,8%	15,8%
Trabajo infantil	3,3%	3,4%	3,9%
Alta tasa de dependencia económica	61,5%	55,7%	42,4%
Empleo informal	96,9%	94,6%	86,8%
Sin aseguramiento en salud	41,3%	43,6%	29,6%
Barreras de acceso a servicio de salud	5,9%	5,9%	6,3%
Sin acceso a fuente de agua mejorada	27,2%	28,2%	17,2%
Inadecuada eliminación de excretas	40,3%	39,4%	17,0%
Pisos inadecuados	36,8%	25,0%	10,0%
Paredes inadecuadas	17,2%	9,8%	4,8%
Hacinamiento	34,9%	32,4%	19,5%

Fuente: elaboración propia con base en datos del Censo 2005

El departamento de Sucre presenta un alto Índice de Pobreza Multidimensional de acuerdo a la Tabla 6, con un porcentaje del 73,1% del total de hogares en Sucre, de esto se infiere que, de cada 100 hogares en Sucre 73 se consideran pobres por cuanto tienen carencias de al menos 5 variables que componen el IPM. En este sentido, si se compara con los resultados agregados de la región caribe se detalla que el IPM de Sucre es más alto que el del promedio de la región, inclusive es mucho mayor que el promedio a nivel nacional debido a que los niveles están en un 49%.

Otro resultado importante a la hora de evaluar el IPM en Sucre es que tres variables sobrepasan el 50% de carencias en los hogares. Estas son: bajo logro educativo, alta tasa de dependencia económica, empleo informal. La variable que presenta una alta privación respecto a los hogares de Sucre es el empleo informal. Estos resultados permiten determinar a partir de la generación de políticas y la gestión pública acciones que conlleven a disminuir el IPM.

Pobreza Monetaria

La pobreza monetaria se refiere al método que utiliza el DANE para evaluar la capacidad adquisitiva de los hogares respecto a una canasta, se considera como un método indirecto para calcular la pobreza, el método directo es el IPM (DANE, 2017). En este sentido, es posible calcular si un hogar es pobre en cada departamento de Colombia. Respecto a Sucre, una persona se encuentra en la línea de pobreza en el año 2015 si sus ingresos no superan \$213783. Esto refiere a que un hogar compuesto por cuatro (4) personas es clasificado como pobre si sus ingresos están por debajo de \$855.132 (DANE, 2016).

Es posible entonces a partir del Índice de pobreza monetaria calcular cuántas personas se encuentran en esta situación (Ver Gráfico 5).

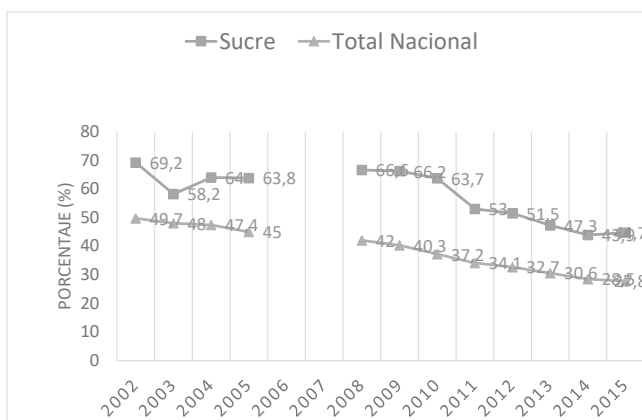


Gráfico 5. Evolución de la Incidencia de la pobreza monetaria comparación Sucre vs Total Nacional, Años 2002-2015.

Fuente: elaboración propia basados en datos del DANE

Los resultados demuestran que el Índice de pobreza monetaria en Sucre ha venido disminuyendo desde el año 2008. Esta disminución hasta el año 2015 se vio representada en 21,9 puntos porcentuales. No obstante, es un porcentaje relativamente alto si se compara con el total nacional, el cual se encuentra en un 27,8%. De acuerdo con el resultado para el año 2015, es decir, el 44,7% de índice de pobreza monetaria, es posible afirmar que del total de personas en el departamento de Sucre el 44,7% se encuentran en situación de pobreza.

Pobreza Extrema

La pobreza extrema o línea de pobreza extrema para la Comisión Económica para América Latina y el Caribe –CEPAL- es la situación en la que las personas no disponen de recursos que permiten satisfacer al menos las necesidades básicas de alimentación. Es decir, se considera como en extrema pobreza a aquellas personas que no pueden adquirir al menos una canasta básica de alimentos, incluso si destinaran el total de sus ingresos (CEPAL, 2010).

Al igual que con la línea de pobreza, el DANE mediante los niveles de ingreso de una persona puede determinar si esta se encuentra en extrema pobreza. Para el caso de Sucre, los niveles de ingresos de una persona para considerarla en extrema pobreza no deben sobrepasar ingresos de \$101.102. Es entonces que, un hogar de cuatro (4) personas será clasificado como en extrema pobreza si su ingreso está por debajo de \$404.408 (DANE, 2016).

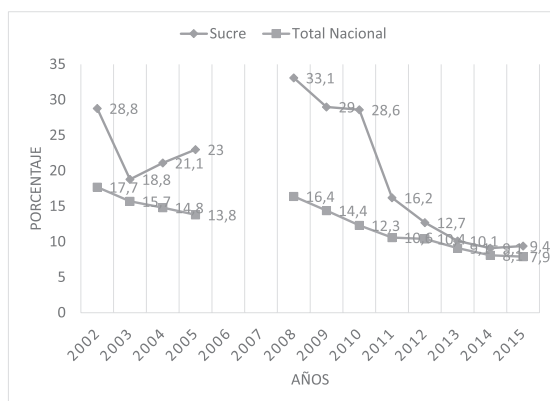


Gráfico 6. Evolución de la Incidencia de la pobreza extrema comparación Sucre vs Total Nacional, Año 2002-2015

Fuente: elaboración propia basados en datos del DANE

Para el caso del departamento de Sucre en el aspecto de pobreza extrema, este indicador a partir del año 2008 ha venido descendiendo pasando de un índice del 33,1% hasta un 9,4% en 2015 reduciendo el índice en 23,8 puntos porcentuales, lo que ha significado una reducción significativa. Es posible concluir entonces que, del total de hogares para el 2015 que existen en Sucre, el 9,4% se encuentra en extrema pobreza.

Estos resultados del departamento de Sucre se asimilan al consolidado Nacional año tras año, se puede observar que desde el 2012 la evolución es relativamente similar. Si bien los hogares en extrema pobreza son mayores en Sucre que en el promedio nacional, esta diferencia no es muy lejana.

Coefficiente de GINI

El coeficiente de Gini es un indicador que mide desigualdades. Se construye con base en las concentraciones en los ingresos entre individuos de una región determinada. Sus valores van de 0 a 1, donde 0 indica que hay equidistribución de los ingresos o en otras palabras, que todos los individuos tienen el mismo nivel de ingreso. Así mismo, 1 indica que solo un individuo posee o concentra todo el ingreso de la región, es decir hay presencia de inequidad (Medina, 2001; Medina H & Galván, 2008).

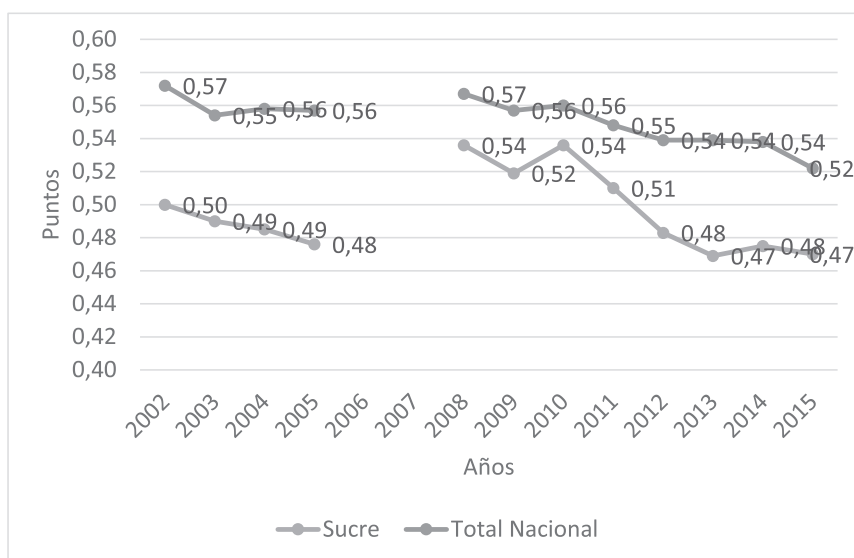


Gráfico 7. Evolución del Coeficiente de Gini comparación Sucre vs Total Nacional, Años 2002-2015.

Fuente: elaboración propia basados en datos del DANE

El Gráfico 7, muestra que el coeficiente de Gini para el departamento de Sucre ha venido disminuyendo conforme el pasar de los años. Se denota una reducción considerable a partir del año 2008, en el cual se ubicaba en 0,54 puntos, pasando en el 2015 a 0,47 puntos, reduciendo 0,7 puntos lo cual traduce en una reducción significativa. Por otro lado, si se comparan los resultados con el total nacional, el departamento de Sucre ha presentado en todos los años analizados un coeficiente de Gini más bajo.

Educación

La educación es un derecho de la persona establecido en la Constitución Política de Colombia, en los artículos 67 y 68, además de ser un deber del Estado garantizar que la población tenga acceso a ésta en sus diferentes niveles (MEN, 2016).

Mediante el indicador de cobertura es posible determinar si las personas están accediendo a la educación en sus diferentes niveles: preescolar, primaria, secundaria, media y superior.

Este indicador de cobertura se divide en dos: cobertura bruta, que refiere a la cantidad o porcentaje de la totalidad de estudiantes matriculados en el sistema educativo (MEN, 2014a). Cobertura Neta, que hace alusión a la cantidad o porcentaje de estudiantes matriculados en el sistema educativo sin tener en cuenta los que presentan extra edad (MEN, 2014b).

Los resultados para el departamento de Sucre en cuanto a la educación básica y media, se presentan en el Gráfico 8

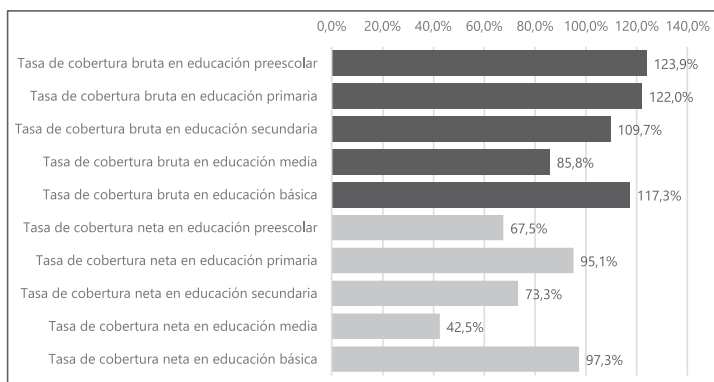


Gráfico 8. Cobertura en Educación: preescolar, primaria, secundaria, media. Departamento de Sucre, año 2014

Fuente: DNP con base en datos del MEN, 2014

Respecto a la cobertura bruta, se evidencia que en la educación preescolar, básica, primaria y secundaria este indicador sobre pasa el 100% con lo cual se consideran por encima de lo establecido. No obstante, la tasa de cobertura bruta en educación media está en un 85,6% lo cual no es óptimo y no garantiza como entidad departamental el acceso total a toda la población.

Por otro lado, la tasa de cobertura neta permite tener una mirada más precisa sobre el acceso que garantiza el departamento de Sucre a sus grupos poblacionales de acuerdo al tipo de educación. Los resultados muestran que no existe total cubrimiento en cada nivel educativo. Sin embargo, se destaca que los mayores niveles de cobertura neta se presentan en la educación básica con un indicador del 97,3% y en educación primaria con un indicador de 95,1%. Por otra parte, el indicador que registró la más baja cobertura de los indicadores analizados fue el de educación media con un valor del 42,5%.

En relación con la cobertura en educación superior, ésta ha presentado un aumento, comparado desde el año 2010 con un indicador de 17% al del año 2015 con un indicador de 24,2%. Es importante resaltar que en el periodo comprendido entre 2011 y 2012 existió una variación negativa del 1,5%.

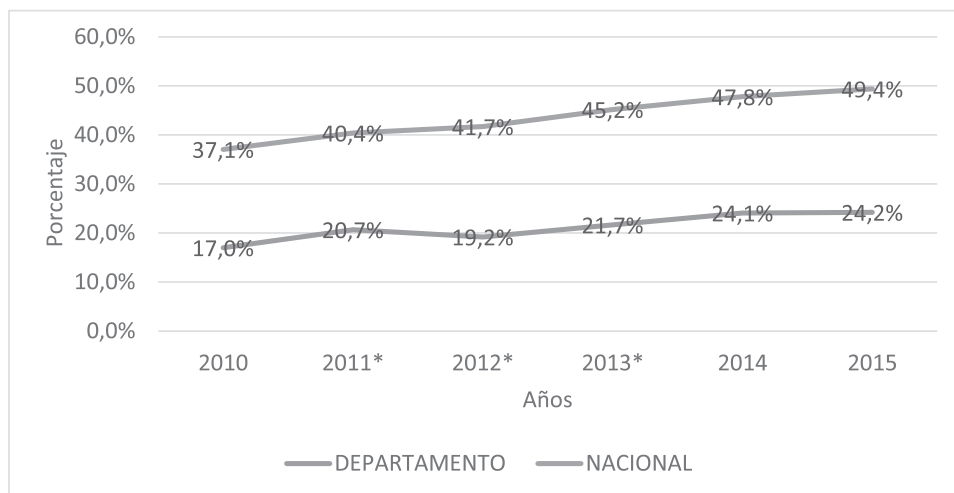


Gráfico 9. Evolución de la Cobertura en Educación superior departamento de Sucre, Años 2010-2015²

Fuente: *elaboración propia con datos del MEN*

Se infiere que a pesar de que el departamento de Sucre ha aumentado su cobertura en el periodo analizado, este aún está por debajo del total nacional en cobertura en educación superior con una diferencia de 25,2 puntos porcentuales.

Capacidades en Ciencia Tecnología e Innovación

Los componentes que abarcan la Ciencia, Tecnología e Innovación –CTeI- se configuran como elementos críticos que dinamizan el desarrollo de las sociedades (Albornoz, 2001; Garcia et al., 2005). La caracterización de capacidades en ciencia del departamento de Sucre permite identificar las fortalezas y debilidades alrededor CTeI. Este proceso en el cual se incorporan nuevos conocimiento impacta a los procesos productivos que en últimas deberían redundar en avances sociales (Ministerio de planificación del Desarrollo, 2004).

Es entonces que se presenta los perfiles de Ciencia, Tecnología e Innovación para el departamento de Sucre realizando comparaciones entre los departamentos de la región caribe y el promedio nacional de acuerdo a

² Los años en asterisco (*) representan las cifras SENA ajustadas a Diciembre de 2015

los resultados de la convocatoria 737 año 2015 del modelo de medición de investigadores y grupos de investigación de Colciencias.

Actores del Sistema CTel

El reconocimiento de actores en el Sistema Nacional de Ciencia Tecnología e Innovación –SNCTel- en Colombia está a cargo de Colciencias. Este reconocimiento se realiza mediante diferentes categorizaciones a los actores los cuales premian la calidad, el buen desempeño y actuación responsable que tienen los actores hacia el sistema (Colciencias, 2016). Los actores que se analizan principalmente son: investigadores, grupos de investigación e instituciones.

Con base a esto, en la Tabla 7 se presentan las instituciones que realizan actividades de CTI y grupos de investigación que fueron reconocidos por Colciencias en el año 2015.

Tabla 8. *Instituciones y Grupos de investigación Región Caribe – Comparación con Total Nacional. Año 2015*

Departamentos	Instituciones de CTel	% de Instituciones de CTel - Total Región Caribe	% de Instituciones de CTel - Total Nacional	Grupos reconocidos de investigación	% de Grupos - Total Región Caribe	% de Grupos - Total Nacional
Atlántico	248	36.7%	4.9%	212	34.4%	4.6%
Bolívar	182	27.0%	3.6%	167	27.1%	3.6%
Cesar	41	6.1%	0.8%	37	6.0%	0.8%
Córdoba	61	9.0%	1.2%	61	9.9%	1.3%
Guajira	41	6.1%	0.8%	40	6.5%	0.9%
Magdalena	67	9.9%	1.3%	65	10.5%	1.4%
Sucre	35	5.2%	0.7%	35	5.7%	0.8%
Total Región Caribe	675	100.0%	13.4%	617	100.0%	13.3%
Total Nacional	5045	-	-	4638	-	-

Fuente: *elaboración propia con base en los resultados de la convocatoria 737 de Colciencias*

Respecto a la Tabla 8 se resalta que los departamentos de la Región Caribe que presentan un mayor número de instituciones de Ciencia Tecnología e Innovación es Atlántico con un 36,7% y Bolívar con un 27% del total de instituciones de la Región. Por otra parte, aquellos departamentos

que se encuentran rezagados en cuanto a la presencia de instituciones de CTI son Cesar, Guajira y Sucre.

Otro aspecto que guarda una relación estrecha con las instituciones y que dependen de éstas son los grupos de investigación. Los resultados evidencian que al igual que en la participación de las instituciones, el departamento del Atlántico posee un mayor número de grupos de investigación participando con un 34,4% del total de grupos de la región. De manera similar, los departamentos de Cesar, Guajira y Sucre son los que concentran los menores grupos de investigación de la región. Se infiere entonces que para departamentos como Sucre, Cesar y Guajira las oportunidades de generar actividades en CTI son reducidas si se comparan con otros departamentos de la región como el Atlántico y Bolívar.

Por otra parte, resulta importante conocer aquellas áreas de conocimiento a las cuales pertenecen los grupos de investigación de la Región Caribe y en especial Sucre, con el fin de identificar aquellas potencialidades en temáticas específicas y que puedan convertirse en bases para el desarrollo de la región desde estas áreas. Esta clasificación se presenta en la Tabla 9.

Tabla 9. Clasificación de Grupos de investigación por Área de Conocimiento - Departamentos de la Región Caribe - Comparación con Total Nacional. Año 2015

Años	PIB Sucre (Miles Millones de pesos)	Variación Anual	PIB Colombia (Miles Millones de pesos)	Variación Anual	Participación del PIB de Sucre en PIB Colombia
2000	2,237	-	284,761	-	0.8%
2001	2,275	1.7%	289,539	1.7%	0.8%
2002	2,290	0.7%	296,789	2.5%	0.8%
2003	2,296	0.3%	308,418	3.9%	0.7%
2004	2,463	7.3%	324,866	5.3%	0.8%
2005	2,577	4.6%	340,156	4.7%	0.8%
2006	2,817	9.3%	362,938	6.7%	0.8%

Capacidades Territoriales del Departamento de Sucre

2007	3,035	7.7%	387,983	6.9%	0.8%
2008	3,137	3.4%	401,744	3.5%	0.8%
2009	3,322	5.9%	408,379	1.7%	0.8%
2010	3,326	0.1%	424,599	4.0%	0.8%
2011	3,548	6.7%	452,578	6.6%	0.8%
2012	3,741	5.4%	470,880	4.0%	0.8%
2013	3,919	4.8%	493,831	4.9%	0.8%
2014	4,133	5.5%	515,528	4.4%	0.8%

Fuente: elaboración propia con base en los resultados de la convocatoria 737 de Colciencias

La Organización para la Cooperación y el Desarrollo Económico –OCDE- a través de manual de Frascati estableció las principales subclasificaciones sectoriales. Con base en la Organización de las Naciones Unidas para la Educación, la Ciencia y la Cultura –UNESCO- se adoptaron seis grandes áreas científicas y tecnológicas del conocimiento.

La clasificación de los grupos de investigación para la Región Caribe en estas grandes áreas del conocimiento se concentra principalmente en Ciencias Sociales y las Ciencias Naturales, conformando entre estas categorías el 54,7% de la naturaleza de los grupos de investigación de la región. Esta tendencia se mantiene a nivel nacional, donde los porcentajes son similares.

Al igual que a nivel regional y nacional, en los departamentos el porcentaje de grupos de investigación en estas áreas mencionadas es alto, manteniendo más del 50% de los grupos en estas categorías por cada departamento.

El departamento de Sucre presenta una composición no tan alejada de los demás departamentos de la región no obstante, se resalta la preponderancia de tres áreas predominantes en la naturaleza de los grupos que son: Ciencias Sociales, Ciencias Básicas e Ingeniería y tecnología. Es decir, las fortalezas del departamento se encuentran en estas áreas específicas.

A su vez, es posible de acuerdo al modelo de medición de Colciencias realizar una categorización de los grupos de investigación acorde con su calidad como se muestra en Tabla 10.

Tabla 10. Clasificación de Grupos de investigación por Categorías -Departamentos de la Región Caribe - Comparación con Total Nacional, Año 2015

Departamentos	Grupos de Investigación	Categorías					
		A1	A	B	C	D	Reconocido
Atlántico	212	11.3%	22.6%	16.0%	39.2%	9.9%	0.9%
Bolívar	167	5.4%	9.0%	24.0%	47.9%	12.0%	1.8%
Cesar	37	2.7%	8.1%	16.2%	37.8%	35.1%	-
Córdoba	61	1.6%	8.2%	26.2%	59.0%	4.9%	-
Guajira	40	-	7.5%	22.5%	52.5%	10.0%	7.5%
Magdalena	65	6.2%	21.5%	18.5%	35.4%	13.8%	4.6%
Sucre	35	-	5.7%	20.0%	60.0%	14.3%	-
Total Región Caribe	617	6.3%	14.6%	20.1%	45.1%	12.2%	1.8%
Total Nacional	4638	8.8%	11.8%	20.5%	41.8%	13.2%	3.9%

Fuente: elaboración propia con base en los resultados de la convocatoria 737 de Colciencias

La categorización de los grupos de acuerdo a Colciencias, se realiza a partir de diversas condiciones que son evaluadas alrededor de la producción de: productos de nuevo conocimiento, productos de desarrollo tecnológico e innovación, productos de apropiación social del conocimiento y productos relacionados con la formación en recurso humano. Esto permite establecer mediante umbrales la calidad de los grupos de investigación, donde A1 es la más alta calidad y D la menor calidad (Colciencias, 2015).

De acuerdo con los resultados agregados para la Región Caribe, los grupos de investigación se hallan mayormente entre las calidades en C y B con una representación de 65.2% del total de grupos de investigación de la región.

El departamento con mayor calidad en los grupos es Atlántico que en las categorías A1 y A se encuentra en el 33,9% del total de sus grupos de investigación. Seguido del departamento de Magdalena, que sumando los grupos con categorías A1 y A suman el 27,7% del total de los grupos de investigación del departamento.

En cuanto a los departamentos que tienen una menor calidad de los grupos de investigación están: Cesar, Guajira y Sucre. Es importante resaltar que los departamentos de Guajira y Sucre no tienen grupos de investigación en la mayor calidad (i.e., A1). Esto evidencia la poca capacidad en generación de conocimiento científico en estos departamentos.

La determinación de la calidad de los grupos está dada por sus categorías, así mismo, la calidad de la producción viene determinada por tipologías de producción, teniendo un mayor peso ciertos tipos de productos en la calificación de los grupos. A continuación, la Tabla 11 presenta la clasificación de la producción por tipologías de los departamentos de la Región caribe comparado a nivel Nacional.

Tabla 11. *Clasificación de la producción en investigación por tipologías -Departamentos de la Región Caribe - Comparación con Total Nacional, Año 2015*

Departamentos	Total Producción	Tipología de Producción			
		Nuevo Conocimiento	Desarrollo Tecnológico e Innovación	Apropiación Social de Conocimiento	Formación de Recurso Humano
Atlántico	23098	16.9%	6.8%	35.5%	40.7%
Bolívar	15096	16.8%	3.6%	39.8%	39.9%
Cesar	1982	13.4%	4.0%	40.5%	42.1%
Córdoba	4511	20.6%	1.6%	35.6%	42.2%
Guajira	1751	9.9%	1.4%	53.6%	35.1%
Magdalena	4500	19.7%	1.8%	41.8%	36.6%
Sucre	2154	15.4%	1.7%	41.5%	41.5%
Total Región Caribe	53092	17.0%	4.5%	38.3%	40.1%
Total Nacional	428655	17.9%	2.9%	38.9%	40.3%

Fuente: *elaboración propia con base en los resultados de la convocatoria 737 de Colciencias*

De acuerdo con Colciencias, los productos de nuevo conocimiento son aquellos aportes significativos al estado del arte en un área de conocimiento específica, luego de que han pasado por un proceso riguroso de validación.

Estos productos pueden ser fuentes de innovaciones (i.e., estos productos son de investigación básica, de acuerdo al manual de Frascati). Por otro lado, los productos de Desarrollo Tecnológico e Innovación, son los que mediante la generación de ideas, métodos y herramientas impactan el desarrollo económico de la sociedad además de generar transformaciones. A su vez, los productos de apropiación social del conocimiento refieren a un proceso de práctica social y construcción colectiva de conocimiento en el cual se pretende realizar intercambios e interacciones entre individuos, organizaciones o comunidades de saberes y experiencias. Finalmente, los productos de formación de recurso humano hacen alusión a la formación de nuevos investigadores (Colciencias, 2015).

Los resultados agregados regionales de producción en investigación dan a conocer la estructura en cuanto a las actividades de CTel que realizan los departamentos. Se denota que la producción se concentra en actividades relacionadas con la apropiación social del conocimiento y la formación del recurso humano, representando esto el 78,4% del total de productos en investigación. El otro porcentaje 21,6% lo componen los productos de nuevo conocimiento y los de desarrollo tecnológico e innovación.

Se destaca la poca participación de productos de desarrollo tecnológico e innovación en cada uno de los departamentos de la región Caribe, en especial de departamentos como Córdoba, Guajira y Sucre donde el indicador no supera el 2%. Estos productos deben ser los prioritarios si se quieren realizar cambios profundos al entorno y a las sociedades de acuerdo con su definición, por lo cual hay que priorizar desde las instituciones, los grupos de investigaciones e investigadores para el desarrollo de esta tipología.

Conclusiones

Los resultados muestran que el departamento de Sucre presenta falencias desde la gestión pública, con lo cual las acciones de mejora deben ser contundentes si se quieren elevar los niveles de diversos indicadores de medición. A su vez, el departamento se encuentra en estado vulnerable en cuanto al desempeño fiscal significa, que a pesar de que es posible cumplir con los límites de gastos de la ley 617 de 2000 y generar ahorros propios, existe una alta dependencia por las transferencias que el Estado realiza al departamento.

Respecto a las condiciones sociales, el departamento de Sucre presenta un alto Índice de pobreza multidimensional con un porcentaje del 73,1% del total de hogares en Sucre, De esto se infiere que, de cada 100 hogares en Sucre 73 se consideran pobres porque tienen carencias de al menos 5 variables que componen el IPM.

Desde las capacidades en Ciencia, Tecnología e Innovación se resalta que hay tres áreas predominantes en la naturaleza de los grupos de investigación del departamento que son: Ciencias Sociales, Ciencias Básicas e Ingeniería y tecnología. No obstante la calidad de estos grupos es baja ya que el departamento de acuerdo a la última medición no presenta grupos de investigación con la más alta calidad.

La apuesta del departamento para generar cambios en sus características tiene que ir ligada a las capacidades en Ciencia, Tecnología e Innovación, es decir apostarle al desarrollo al interior de los centros de investigación e universidades si se quiere realizar cambios profundos al entorno y a las sociedades.

Referencias

- Albornoz, M. (2001). Estudios Política Científica y Tecnológica Una visión desde América Latina. Revista Iberoamericana de Ciencia, Tecnología, Sociedad E Innovación, 1, 19. Retrieved from <http://eco.mdp.edu.ar/cendocu/repositorio/00182.pdf>
- COLCIENCIAS. (2015). Modelo De Medición De Grupos De Investigación, Desarrollo Tecnológico O De Innovación Y De Reconocimiento De Investigadores Del Sistema Nacional De Ciencia, Tecnología E Innovación, Año 2015. Bogotá (Colombia). Retrieved from [http://www.colciencias.gov.co/sites/default/files/ckeditor_files/files/DOCUMENTO MEDICIÓN GRUPOS - INVESTIGADORES VERSIÓN FINAL 15 10 2014 \(1\).pdf](http://www.colciencias.gov.co/sites/default/files/ckeditor_files/files/DOCUMENTO MEDICIÓN GRUPOS - INVESTIGADORES VERSIÓN FINAL 15 10 2014 (1).pdf)
- COLCIENCIAS. Actores del Sistema Nacional de Ciencia, Tecnología e Innovación, Pub. L. No. Resolución No. 1473 de 2016 (2016). Colombia.
- Comisión Económica para América Latina y el Caribe -CEPAL-. (2010). El progreso de América Latina y el Caribe hacia los Objetivos de Desarrollo del Milenio: desafío para lograrlos con igualdad. Retrieved from http://repositorio.cepal.org/bitstream/handle/11362/2977/S2010622_es.pdf?sequence=1
- Contaduría General de la Nación. Resolución N°679 del 28 de Noviembre de 2016 (2016). Colombia.
- Departamento Administrativo Nacional de Estadística. (2014). Colombia - Índice de Pobreza Multidimensional - IPM - 2013. Bogotá (Colombia).
- Departamento Administrativo Nacional de Estadística. (2016). POBREZA MONETARIA 2015: SUCRE. Boletín Técnico. Bogotá (Colombia).
- Departamento Administrativo Nacional de Estadística. (2017). Pobreza Monetaria y Multidimensional en Colombia 2016. Boletín técnico. Bogotá (Colombia).
- Departamento Nacional de Planeación. (2013). Desempeño fiscal de los departamentos y municipios 2013. Bogotá (Colombia).
- Departamento Nacional de Planeación. (2015). Tipologías Departamentales y Municipales: una propuesta para comprender las entidades territoriales colombianas. Grupo de Estudios Territoriales. Bogotá (Colombia). Retrieved from <https://colaboracion.dnp.gov.co/CDT/Estudios Economicos/2015may28 Tipologias.pdf>
- Departamento Nacional de Planeación. (2017). Boletín no. 1. Nueva medición de Desempeño Municipal. Bogotá (Colombia).

- Díaz-Aguilera, M. (2005). La Economía Del Departamento De Sucre : Ganadería Y Sector Público. Documentos de Trabajo Sobre Economía Regional, (63), 1–129.
- Dirección de Desarrollo Territorial Sostenible. (2016). Evaluación del desempeño integral de los municipios y distritos, Vigencia 2015. Bogotá.
- García, E., González, J., López, J., Gordillo, M., Osorio, C., & Valdés, C. (2005). Ciencia, tecnología y sociedad: una aproximación conceptual. Organización de Estados Iberoamericanos. Retrieved from <http://www.oei.es/ctsi/panama/cp4elec.pdf>
- Gobernación de Sucre. (2011). No Title. Retrieved from http://www.sucre.gov.co/informacion_general.shtml
- Kovacevic, M., & Calderon, M. C. (2014). UNDP ' s Multidimensional Poverty Index: 2014 Specifications. UNDP Human Development Report Office Occasional Paper.
- Mankiw, N. G. (2012). Principios de Economía. Sección de Obras de Economía (Sexta edic). Cengage Learning.
- Medina, F. (2001). Consideraciones sobre el índice de gini para medir la concentración del ingreso. Serie Estudios Estadísticos Y Prospectivos, 9(CEPAL), 343–373.
- Medina H, F., & Galván, M. (2008). Descomposición del coeficiente de Gini por fuentes de ingreso: Evidencia empírica para América Latina 1999-2005. Retrieved from http://repositorio.cepal.org/bitstream/handle/11362/4767/S0800433_es.pdf?sequence=1&isAllowed=y
- Ministerio de Educación Nacional. (2014a). Cobertura Bruta. Retrieved April 30, 2017, from <http://www.mineduccion.gov.co/1621/article-82546.html>
- Ministerio de Educación Nacional. (2014b). Cobertura Neta. Retrieved April 30, 2017, from <http://www.mineduccion.gov.co/1621/article-82702.html>
- Ministerio de Educación Nacional. (2016). Cobertura. Retrieved April 30, 2017, from <http://www.mineduccion.gov.co/1759/w3-article-179334.html>
- Ministerio de planificación del Desarrollo. (2004). Plan Nacional de Ciencia y Tecnología. Cepal. Retrieved from http://www.eclac.org/iyd/info_pais/
- Torres-Degró, A. (2010). Envejecimiento demográfico: Un acercamiento a los métodos cuantitativos. CIDE Digital, 1(2), 77–98.